

ООО «ПОВОЛЖСКАЯ АРХЕОЛОГИЯ».

Документация,
содержащая результаты исследований, в соответствии с которыми
определяется наличие или отсутствие объектов, обладающих признаками
объекта культурного наследия, на земельных участках, подлежащих
воздействию земляных, строительных, мелиоративных, хозяйственных работ
и иных работ по проекту строительства: «Перенос узлов КППСОД ППМН
УБКУА через р.Ик на 1737 км, рез.нитка, Ду 1020. Реконструкция» в
Ютазинском муниципальном районе Республики Татарстан.

Директор
ООО «Поволжская
археология»
И.В.Григорьев
_____ 2015г.



Казань – 2015 г.

СОДЕРЖАНИЕ

Аннотация.....	3
Введение.....	4
Методика исследований.....	5
Природно-географическая характеристика района исследований.....	6
Археологическая изученность района исследований.....	8
Описание проведённых исследований.....	9
Описание шурфов.....	10
Заключение.....	12
Использованная литература и источники.....	13
Список сокращений.....	14
Список иллюстраций.....	15
Иллюстрации.....	16
Открытый лист.....	26

Аннотация.

Документация, содержащая результаты исследований, в соответствии с которыми определяется наличие или отсутствие объектов, обладающих признаками объекта культурного наследия, на земельных участках, подлежащих воздействию земляных, строительных, мелиоративных, хозяйственных работ и иных работ по проекту строительства: «Перенос узлов КППСОД ППМН УБКУА через р.Ик на 1737 км, рез.нитка, Ду 1020. Реконструкция» в Ютазинском муниципальном районе Республики Татарстан.

Документация состоит из 27 листов: текст 15 стр., иллюстрации – 10 стр. (17 рис.), приложение – 2 стр.

Ключевые слова. *Республика Татарстан, Ютазинский муниципальный район. Магистральный нефтепровод, р.Ик, разведки, шурфы. Объекты культурного наследия.*

Исследования под руководством Беляева А.В. проводились осенью 2015 г. на объекте «Перенос узлов КППСОД ППМН УБКУА через р.Ик на 1737 км, рез.нитка, Ду 1020. Реконструкция», расположенном в Ютазинском муниципальном районе Республики Татарстан.

Полевые работы носили разведочный характер. Цель работ - получение информации о наличии или отсутствии на территории проектируемого объекта строительства объектов культурного наследия.

В результате проведенных исследований объекты культурного наследия выявлены не были.

Введение.

Район проведения исследований находится в Среднем Поволжье, в географической зоне Восточное Закамье. Территориально это Ютазинский муниципальный район Республики Татарстан.

В ходе исследований была обследована зона проектируемого строительства объекта: «Перенос узлов КППСОД ППМН УБКУА через р.Ик на 1737 км, рез.нитка, Ду 1020. Реконструкция». В соответствии с картографическим материалом предоставленным заказчиком. Общая площадь археологического обследования составила 3 га. Финансирование археологических работ осуществлялось за счет средств заказчика строительства.

Цель работ - получение информации о наличии или отсутствии на территории проектируемого объекта строительства объектов культурного наследия.

Работы были проведены осенью 2015 года.

Исследования проводились по открытому листу №1323, выданному Министерством культуры Российской Федерации А.В.Беляеву.

Фото и графическая фиксация, подготовка материалов документации осуществлялась автором работ. Электронная обработка чертежей производилась Беляевым А.В.

Методика исследований.

Исследования на земельном участке объекта «Перенос узлов КППСОД ППМН УБКУА через р.Ик на 1737 км, рез.нитка, Ду 1020. Реконструкция», расположенном в Ютазинском муниципальном районе Республики Татарстан (рис. 1,2) проводились с целью проверки участка, предполагаемого под хозяйственное освоение, на наличие объектов культурного наследия.

Исследования проводились в соответствии с Положением о порядке проведения археологических полевых работ и составления научной отчётной документации, утвержденным постановлением Отделения историко-филологических наук Российской академии наук от 27 ноября 2013г. № 85.

Исследование проходило в три этапа:

Первый этап состоял в изучении архивных и опубликованных материалов по результатам исследований предыдущих лет.

Второй этап заключался в осмотре участков предполагаемых строительных работ, поиске подъемного материала, определении мест для последующей закладки шурфов.

На третьем этапе, на выбранных участках с целью выяснения наличия культурного слоя закладывались шурфы. Шурфы размерами 1х1 м ориентированы по сторонам света. Место нахождения шурфа при помощи GPS навигатора «Garmin» определено в системе географических координат (WGS84). Прокопка шурфов производилась вручную, штыками по 20 см. Графическая фиксация планов и профилей велась в масштабе 1:20. При выборе репера для нивелировки, за относительный ноль принималась максимальная высота профиля на одном из углов шурфа. Проводилась фотофиксация на цифровой фотоаппарат. Заложенные шурфы после выборки и фиксации были закопаны.

Природно-географическое описание района исследований.

Район проведения археологических исследований находится в Среднем Поволжье, в географической зоне Восточное Закамье (рис.1). Закамские районы Республики Татарстан, расположенные к востоку от р.Шешма, обычно определяются как Восточное Закамье, географически являются восточной окраиной Среднего Поволжья. Площадь их составляет около 23 тыс. кв.км, т.е. третью часть территории республики. Расположены они в лесостепи, захватывая на юге и степную зону. Северной границей их служит протекающая с востока на запад р.Кама, в которую с юга впадают наиболее крупные реки региона – Белая, Ик, Зай, Шешма.

Юго-восточную часть региона занимает Бугульминское плато, местами достигающее высоты свыше 300 м над уровнем моря (например, высота горы у с.Чупаево в Альметьевском районе 343 м, г.Чатыртау – известного памятника природы в Азнакаевском районе 321 м). Плато прорезано верховьями вышеотмеченных рек и их притоками. К северу оно понижается, переходя в увалы высотой 250-300 м.

Северная часть Восточного Закамья представляет собой низину из соединённых между собой припойменных участков левобережных притоков р.Камы. В северо-восточной части региона поймы рек Белой, и Ик объединяются, образуя огромную низину и самый крупный болотный массив Республики Татарстан – Кулегаш.

Почвенный покров региона представлен преимущественно чернозёмами, в том числе самыми крупными в Татарстане участками типичных чернозёмов и пойменных почв. Преимущественно в северо-западной части имеются и значительные участки серых и тёмно-серых лесных почв.

Преобразующую часть территории Восточного Закамья ранее покрывали луговые степи и остепненные суходольные луга, большинство из которых заняты в настоящее время сельскохозяйственными угодьями. Лишь в некоторых районах, например, в низовьях р.Дымка и теперь сохраняются большие участки целинной степи. На водоразделах располагались, (многие

сохранились и в настоящее время) широколиственные леса из дуба, липы, клёна, берёзы и осины. Лишь на севере, по левому берегу р.Камы, между устьями рек Ик и Зай, высокие песчаные террасы местами заняты сосновыми и широколиственными лесами.

Таким образом, для жизни первобытных коллективов (скотоводов, охотников, рыболовов и собирателей) в регионе имелись хорошие условия. Особенно благоприятны для них были широкие поймы, богатые кормами для скота, охотничьими угодьями, рыбой, дичью и т.д. Бесконечные пойменные кустарниковые заросли, т.н. «уремы», служили постоянным источником для собирательства. Поэтому практически на всех, выдвинутых к руслам рек незатопляемых песчаных дюнах, сохранились остатки древних поселений. На наиболее удобных для жизни, хотя и небольших, дюнах фиксируются иногда десятки поселений различных эпох.

Каким был животный мир региона в древности в определённой мере можно представить по материалам неолитических могильников, в которых найдены кости северного оленя, лося, волка, медведя, сурка и др. Колонии сурков сохраняются в регионе и в настоящее время.

Археологическая изученность района исследований.

Ютазинский район Республики Татарстан археологически исследован слабо. На территории района известно всего 12 памятников археологии. История археологического изучения района крайне скудна

В 1956-1960 – гг. в бассейне р.Ик разведывательные работы проводил башкирский краевед А.П.Шокуров, в результате его работ было выявлено несколько десятков археологических объектов.

Начиная с 1974 г., практически ежегодно, в восточных районах республики работает Раннеболгарская археологическая экспедиция под руководством Е.П.Казакова. За 1974-1986 гг. ею было выявлено более сотни археологических памятников по р.Каме, Ик, Белой и их притокам.

Осенью 2014 года Ф.А.Ахметгалиным (открытый лист №1642 от 16.10.2014г.) был обследован земельный участок, под проектируемое строительство МНПП «Субханкулово - Альметьевск»: 28,1 км МНПП - расположенный на территории Ютазинского муниципального района. Объекты культурного наследия в ходе работ выявлены не были.

Основная масса известных на территории Ютазинского района памятников археологии относится к эпохе бронзы, единственный археологический памятник средневековья это Байряки-тамакский могильник, оставленный тюркоязычным населением. Байряки-тамакский могильник – ближайший к зоне обследования памятник археологии, который находится около 7,7 км к северо-западу от обследованного участка.¹

¹ Свод памятников археологии Республики Татарстан: в III т. Казань, 2007, Т.3. стр.392.

Описание проведённых исследований.

Участок объекта «Перенос узлов КППСОД ППМН УБКУА через р.Ик на 1737 км, рез.нитка, Ду 1020. Реконструкция», расположен в Ютазинском муниципальном районе Республики Татарстан. Находится на границе Республик Татарстан и Башкортостан. В 820 км к западу от исследуемого участка располагается карьер Иسمетово-4. В 1,4 км к югу находится д.Байракатуба, в 3 км к северу д.Кряш-Буляк. Исследуемый объект находится на берегу р.Ик. Пойма реки занимают луга. На обследуемом участке проложен ряд магистральных нефтепроводов и других коммуникаций. Для закладки шурфов выбирались места с наименьшим антропогенным воздействием.

В ходе проведения пешего сплошного обследования территории строительства участка, подъемного археологического материала (археологические предметы) обнаружено не было, выходов культурного слоя не выявлено. В процессе обследования были определены перспективные места для последующей закладки шурфов (рис.3). На выбранных участках с целью уточнения наличия или отсутствия культурного слоя были заложены шурфы. Шурфы были заложены на правом и левом берегу р.Ик, всего было заложено 3 шурфа. Заполнение шурфов было представлено стерильными надпойменными отложениями.

Археологические шурфы размерами 1х1 м ориентированы по сторонам света. Место нахождения шурфа при помощи GPS навигатора «Garmin» определено в системе географических координат (WGS84). Прокопка шурфов производилась вручную, штыками по 15-20 см. Графическая фиксация планов и профилей велась в масштабе 1:20. Проводилась фотофиксация на цифровой фотоаппарат. Заложенные шурфы после выборки и фиксации были закопаны.

Описание археологических шурфов (Рис.2-17).

1. Шурф №1 (Рис.3-6-9).

Шурф был заложен в западной части обследуемого участка (рис.3). На правом берегу р.Ик. В 20 м к востоку от берега. Подъемный материал при обследовании местности не обнаружен. Поверхность шурфа задернована. Шурф размерами 1х1 м, ориентирован по сторонам света. В ходе работ признаков культурного слоя не выявлено. Находок нет. Под слоем дерна, мощностью до 10 см – серая плотная супесь, которая представляла стерильные надпойменные отложения, шурф был прокопан на глубину до 65 см.

Координаты GPS:

N54°40'14,63" E53°34'47,02"

В результате шурфовки определено, что на данном участке культурного слоя нет. Шурф закопан.

2. Шурф №2 (Рис.3, 10-13).

Шурф был заложен в восточной части обследуемого участка (рис.3). На левом берегу р.Ик. В 20 м к западу от берега. Подъемный материал при обследовании местности не обнаружен. Поверхность шурфа задернована. Шурф размерами 1х1 м, ориентирован по сторонам света. В ходе работ признаков культурного слоя не выявлено. Находок нет. Под слоем дерна, мощностью до 10 см – серая плотная супесь, которая представляла стерильные надпойменные отложения, шурф был прокопан на глубину до 65 см.

Координаты GPS:

N55°40'26,06" E53°34'52,61"

В результате шурфовки определено, что на данном участке культурного слоя нет. Шурф закопан.

3. Шурф №3 (Рис.3, 14-17).

Шурф был заложен в северо-восточной части обследуемого участка (рис.3). На правом берегу р.Цивиль. В 120 м к востоку от шурфа 2. Подъемный материал при обследовании местности не обнаружен. Поверхность шурфа задернована. Шурф размерами 1х1 м, ориентирован по сторонам света. В ходе работ признаков культурного слоя не выявлено. Находок нет. Под слоем дерна, мощностью до 10 см – серая плотная супесь, которая представляла стерильные надпойменные отложения, шурф был прокопан на глубину до 55 см.

Координаты GPS:

N54°40'28,43" E53°34'44,27"

В результате шурфовки определено, что на данном участке культурного слоя нет. Шурф закопан.

Заключение.

Осенью 2015 г. на территории Республики Татарстан в Ютазинском районе проводилось археологическое обследование участка строительства объекта «Перенос узлов КППСОД ППМН УБКУА через р.Ик на 1737 км, рез.нитка, Ду 1020. Реконструкция» на наличие или отсутствие объектов культурного наследия. Площадь участка обследования составила 3 га.

Известные объекты археологического наследия в зону проведения работ не попадают. Ближайший объект археологического наследия Байряки-Тамакский могильник XIII-XIV вв., который находится примерно в 7,7 км к северо-западу от места проведения работ. (рис.2)². В результате натурного обследования местности и заложения шурфов (всего было заложено 3 шурфа, общей площадью 3 кв.м) подъемный материал и визуально фиксируемые признаки объектов археологического наследия (рвы, валы, запады грунта, насыпи курганов и т.д.) выявлены не были, культурный слой не выявлен.

Работы на территории проектируемого объекта «Перенос узлов КППСОД ППМН УБКУА через р.Ик на 1737 км, рез.нитка, Ду 1020. Реконструкция» в Ютазинском районе Республики Татарстан могут быть проведены без угрозы разрушения объектов археологического наследия.

² Свод памятников археологии Республики Татарстан. Казань, 2007. с.392.

Использованная литература и источники.

1. Археологические памятники Восточного Закамья. Казань. 1989.
2. Свод памятников археологии Республики Татарстан: в 3 т. Казань, 2007.
3. Отчет о проведении научно-исследовательских работ в виде археологических разведок в зоне реконструкции нефтепровода в Тукаевском, Альметьевском, Ютазинском, Алексеевском, Лаишевском районах Республики Татарстан, Туймазинском районе республики Башкортостан, Козловском районе Республики Чувашия, Кстовском районе Нижегородской области в 2014 г. Казань 2015.

Список сокращений.

ТАЭ ИЯЛИ КФАН (ТАЭ)– Татарская археологическая экспедиция Института языка, литературы и истории им. Г. Ибрагимова Казанского филиала Академии наук СССР

ИИ АН РТ – ГБУ «Институт истории им. Ш.Марджани Академии наук Республики Татарстан»

НЦАИ ИИ АН РТ – Национальный центр археологических исследований Института истории им. Ш. Марджани Академии наук Республики Татарстан

ОПИ ИА РАН – Отдел полевых исследований Института археологии Российской академии наук

МН – Магистральный нефтепровод

ППМН – Подводный переход магистрального нефтепровода

Список иллюстрации.

Рис.1. Карта Республики Татарстан с указанием района проведения разведки.

Рис.2. Карта-схема участка под проектируемое строительство с указанием места проведения работ.

Рис.3. Карта-схема участка проведения работ на объекте «Перенос узлов КППСОД ППМН УБКУА через р.Ик на 1737 км, рез.нитка, Ду 1020. Реконструкция», расположенного в Ютазинском муниципальном районе с указанием места заложения шурфов (на космоснимке).

Рис.4. Общий вид на обследованный участок. Вид с юга.

Рис.5. Общий вид на обследованный участок. Вид с юго-запада.

Рис.6. Фото шурфа 1 до начала работ. Вид с запада.

Рис.7. Фото южной стенки шурфа 1.

Рис.8. Фото шурфа 1 после выборки. Вид с севера.

Рис.9. Фото шурфа 1 после закопки. Вид с запада.

Рис.10. Фото шурфа 2 до начала работ. Вид с запада.

Рис.11. Фото восточной стенки шурфа 2.

Рис.12. Фото шурфа 2 после выборки. Вид с юга.

Рис.13. Фото шурфа 2 после закопки. Вид с запада.

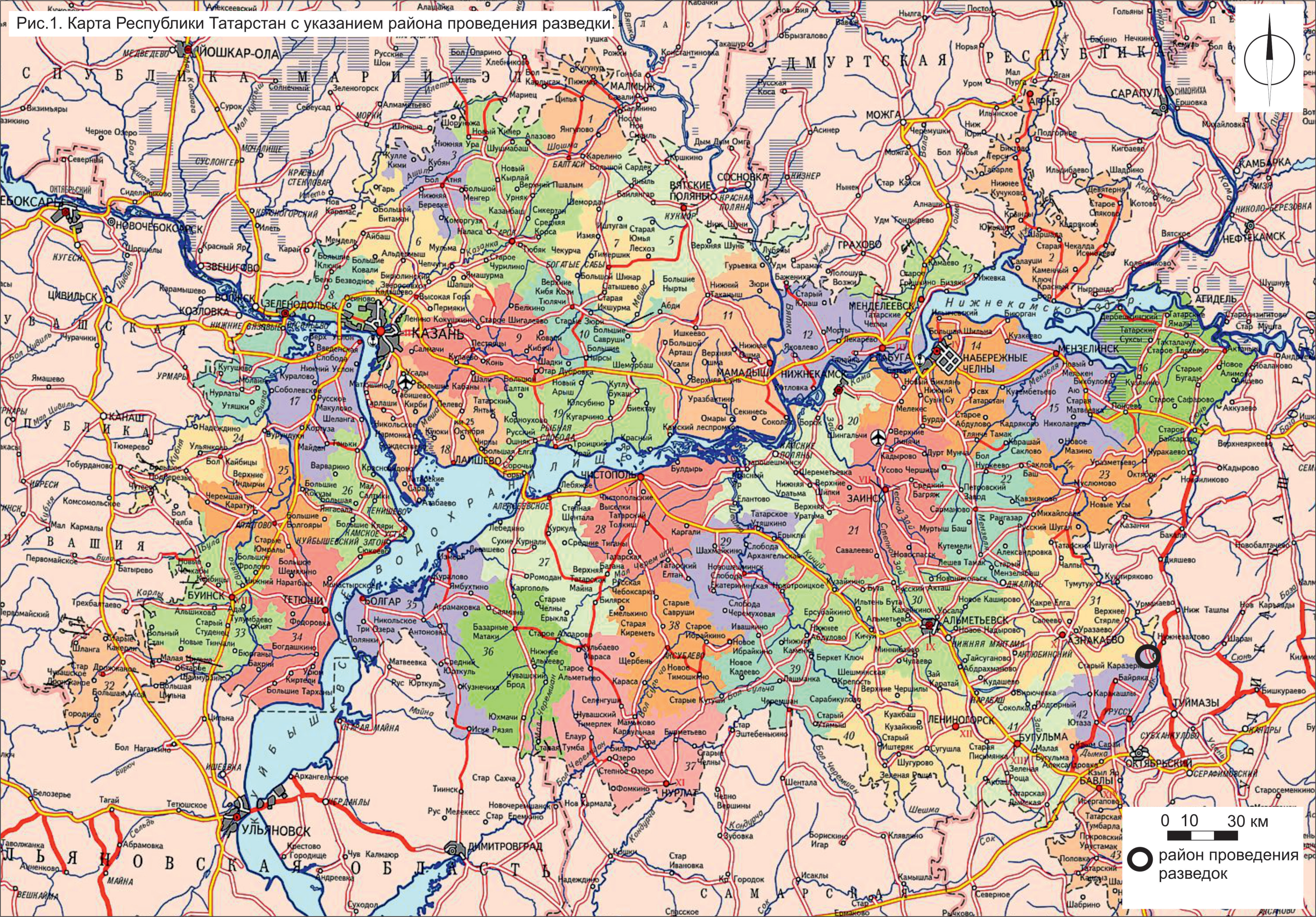
Рис.14. Фото шурфа 3 до начала работ. Вид с востока.

Рис.15. Фото северной стенки шурфа 3.

Рис.16. Фото шурфа 3 после выборки. Вид с востока.

Рис.17. Фото шурфа 3 после закопки. Вид с северо-запада.

Рис.1. Карта Республики Татарстан с указанием района проведения разведки.



0 10 30 км

○ район проведения разведок

Рис.2. Карта-схема участка под проектируемое строительство с указанием места проведения работ и ближайших памятников археологии.



- - земельный участок под проектируемое строительство
- ☆ - Байряки-Тамакский могильник

Рис.3. Карта-схема участка проведения работ на объекте
«Перенос узлов КППСОД ППМН УБКУА через р.Ик на 1737 км, рез.нитка, Ду 1020.
Реконструкция» в Ютазинском муниципальном районе,
с указанием места заложения шурфов (на космоснимке)



- — — - обследованная территория
- - шурф



Рис.4. Общий вид на обследованный участок. Вид с юга.

Рис.5. Общий вид на обследованный участок. Вид с юго-запада.





Рис.6. Фото шурфа 1 до начала работ. Вид с запада.

Рис.7. Фото южной стенки шурфа 1.





Рис.8. Фото шурфа 1 после выборки. Вид с севера.

Рис.9. Фото шурфа 1 после закопки. Вид с запада.





Рис.10. Фото шурфа 2 до начала работ. Вид с запада.

Рис.11. Фото восточной стенки шурфа 2.





Рис.12. Фото шурфа 2 после выборки. Вид с юга.

Рис.13. Фото шурфа 2 после заковки. Вид с запада.





Рис.14. Фото шурфа 3 до начала работ. Вид с востока.

Рис.15. Фото северной стенки шурфа 3.

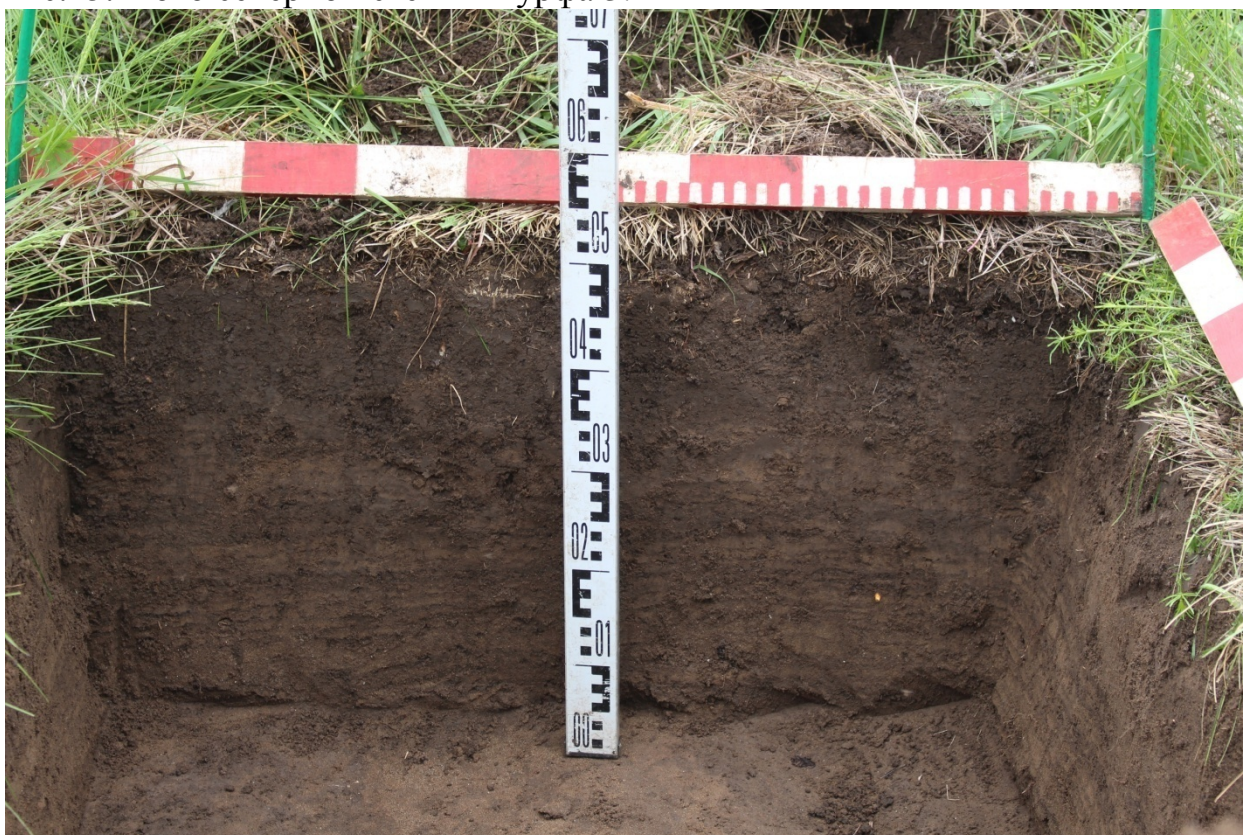




Рис.16. Фото шурфа 3 после выборки. Вид с востока.

Рис.17. Фото шурфа 3 после заковки. Вид с северо-запада.





Министерство культуры Российской Федерации

ОТКРЫТЫЙ ЛИСТ

№ 1323

Настоящий открытый лист выдан:

Беляеву Александру Владимировичу

паспорт 9205 № 906275

(серия номер паспорта)

на право проведения археологических полевых работ
в Республике Татарстан в зоне реконструкции магистрального нефтепровода
«Набережные Челны – Альметьевск» на участках 81,50 – 88,80 км в Альметьевском
районе, 2,40 – 3,18 км, 9,93 – 11,10 км в Тукаевском районе, 18,60 – 19,50 км, 21,75 – 23,50 км,
25,00 – 27,50 км в Тукаевском, Заинском районах, 22,01 – 26,25 км, 33,27 – 33,54 км в
Тукаевском, Заинском, Сармановском районах, на участке отвода на ГС «Калейкино» (7,86
– 9,05 км, 16,03 – 16,56 км, 17,18 – 17,31 км) в г.Альметьевск, Альметьевском районе;
реконструкции магистрального нефтепровода «Альметьевск – Калейкино» на участке 0 –
4,9 км в г.Альметьевск, Альметьевском районе; реконструкции магистрального
нефтепровода «Альметьевск – Горький 3» на переходе через автомобильную дорогу на 36
км, на участке «Калейкино – Ковали» 18,25 – 58,20 км в Альметьевском районе, на участке
«Ковали – Тиньговатово» 276,69 – 277, 52 км, 278,40 – 291,80 км в Зеленодольском районе,
260,90 – 271,10 км, 245,20 – 250,70 км, 250,90 – 260,10 км в Верхнеуслонском районе;
реконструкции магистрального нефтепровода «Пермь – Альметьевск» на переходе через
автомобильную дорогу на 452 км, на 435 км в Альметьевском районе, на 406 км в
Сармановском районе; реконструкции магистрального нефтепровода «Холмогоры – Клин»
на участке «Люткино – Студенец» 2154,31 – 2170,08 км в Апастовском районе;
реконструкции магистрального нефтепровода «Калтасы – Куйбышев» на участке
«Азнакаево – Альметьевск» 158,50 – 159,20 км, 166,05 – 167,80 км, 168,10 – 169,10 км, 169,50
– 171,30 км, 173,30 – 175,10 км в г.Альметьевск, Альметьевском районе Республики
Татарстан, Сергиевском районе Самарской области; в зоне переноса узлов КППСОД
ППМН УБКУА через р.Ик на 1737 км в Ютазинском районе Республики Татарстан; в
Чувашской Республике в зоне реконструкции магистрального нефтепровода «Альметьевск
– Горький 3» на участке «Тиньговатово – р.Сура» 341 – 346 км в Цивильском районе, на
переходе через автомобильную дорогу на 297 км в Козловском районе, на участке замены
технологических трубопроводов НПС «Тиньговатово-3» магистрального нефтепровода
«Альметьевск – Горький-3» КРНУ в Цивильском районе; в зоне реконструкции резервного
электрообеспечения ППМН магистрального нефтепровода «Альметьевск – Горький-3» на
345 км, р.Цивиль, замены технологических трубопроводов НПС «Тиньговатово-2»
магистрального нефтепровода «Альметьевск – Горький-2» КРНУ, замены магистрального
насоса №21 и вспомогательных систем НПС «Тиньговатово» КРНУ в Цивильском районе;
в Уржумском районе Кировской области в зоне реконструкции котельной НПС «Лазарево»
(КРНУ), в зоне строительства резервуара противопожарного запаса воды, РВСП-50000
№94 ЛПДС «Лазарево», КРНУ.

(место проведения археологических полевых работ)

006953

На основании открытого листа

Беляев Александр Владимирович

(Ф.И.О.)

имеет право производить следующие археологические полевые работы:

археологические разведки с осуществлением локальных земляных работ на указанной территории в целях выявления объектов археологического наследия, уточнения сведений о них и планирования мероприятий по обеспечению их сохранности.

Передоверие права на проведение археологических полевых работ по данному открытому листу другому лицу запрещается.

Срок действия открытого листа: с 10 августа 2015 г. по 31 декабря 2015 г.

Дата принятия решения о предоставлении открытого листа: 10 августа 2015 г.

Заместитель Министра

(должность)

А.Ю. Манилова

(подпись)

А.Ю. Манилова

(Ф.И.О.)

Дата 10 августа 2015 г.

М.П.

